



**Gemeindeverwaltungsverband Markdorf
Bodenseekreis**

5. Teiländerung des FNP

Baugebiet „Mennwangen Süd“ in Deggenhausertal

ARTENSCHUTZRECHTLICHER FACHBEITRAG

Fassung vom 10.04.2019



Inhaltsübersicht

I.	Einleitung und Rechtsgrundlagen.....	1
1.	Untersuchungszeitraum und Methode.....	2
2.	Rechtsgrundlagen.....	3
II.	Beschreibung der vom Vorhaben betroffenen Biotop- und Habitatstrukturen.....	4
1.	Lage des Untersuchungsgebietes.....	4
2.	Nutzung des Untersuchungsgebietes.....	5
3.	Schutzgebiete im Bereich des Untersuchungsgebietes.....	6
	3.1. Ausgewiesene Schutzgebiete nach dem Naturschutzrecht.....	6
	3.2. Ausgewiesene FFH-Lebensraumtypen.....	7
	3.3. Biotopverbund.....	8
III.	Vorhabensbedingte Betroffenheit von planungsrelevanten Arten.....	9
1.	Fledermäuse (<i>Microchiroptera</i>).....	11
2.	Vögel (<i>Aves</i>).....	13
3.	Reptilien (<i>Reptilia</i>).....	16
4.	Amphibien (<i>Amphibia</i>).....	18
5.	Wirbellose (<i>Evertebrata</i>).....	20
	5.1. Schmetterlinge (<i>Lepidoptera</i>).....	20
IV.	Ergebnis der artenschutzrechtlichen Prüfung.....	22
V.	Zielartenkonzept des Landes Baden-Württemberg für Deggenhausertal.....	24
VI.	Literaturverzeichnis.....	26

I. Einleitung und Rechtsgrundlagen

Anlass für den vorliegenden Artenschutzbeitrag ist die 5. Teiländerung des Flächennutzungsplanes des GVV Markdorf. Im vorliegenden Fall wird das Gebiet ‚Mennwangen Süd‘ auf der Gemarkung Wittenhofen in der Gemeinde Deggenhausertal im Bodenseekreis behandelt. Hier sollen neue Standorte für Baugewerbebetriebe entstehen.

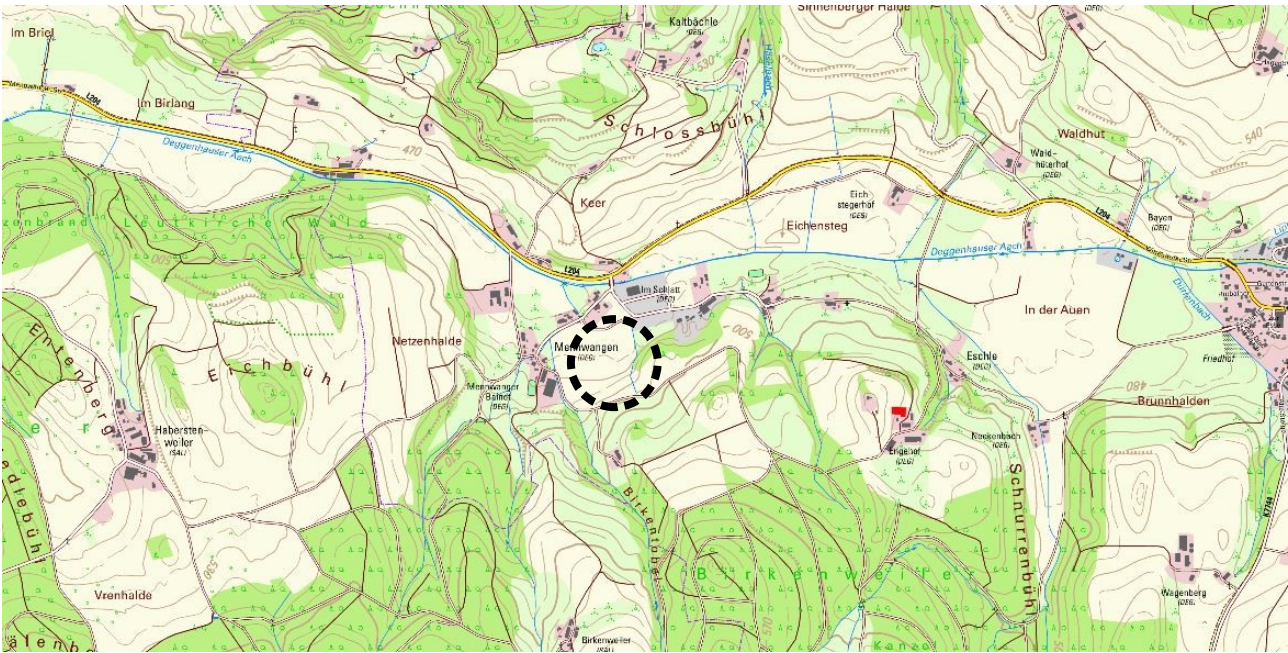


Abb. 1: Übersichtskarte mit der Lage des Plangebietes (schwarz gestrichelt).

Durch die Planaufstellung könnten Eingriffe vorbereitet werden, die auch zu Störungen oder Verlusten von geschützten Arten nach § 7 Abs. 2 BNatSchG oder deren Lebensstätten führen können. Die Überprüfung erfolgt anhand des vorliegenden artenschutzrechtlichen Fachbeitrages.

Nachdem mit der Neufassung des Bundesnaturschutzgesetzes (BNatSchG) vom Dezember 2007 das deutsche Artenschutzrecht an die europäischen Vorgaben angepasst wurde, müssen bei allen genehmigungspflichtigen Planungsverfahren und bei Zulassungsverfahren nunmehr die Artenschutzbelange entsprechend den europäischen Bestimmungen durch eine artenschutzrechtliche Prüfung berücksichtigt werden.

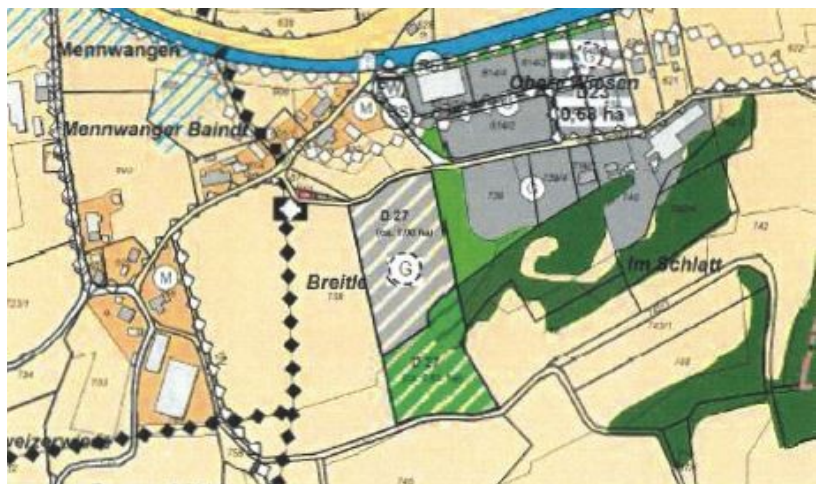


Abb. 2: Flächennutzungsplan mit Darstellung der hier berücksichtigten Erweiterungsfläche Gewerbe (grau schraffiert, D 27)

1. Untersuchungszeitraum und Methode

Die artenschutzrechtlich relevanten Untersuchungen erfolgten am 08.04.2019. Die Untersuchungsergebnisse münden in eine Habitat-Potenzial-Analyse. Im Rahmen von einer Übersichtsbegehung wurde das ange-troffene Inventar an biotischen und abiotischen Strukturen auf eine mögliche Nutzung durch artenschutzrechtlich indizierte Spezies untersucht und die angetroffenen relevanten Arten dokumentiert. Innerhalb des Ackers und des Grabens als Haupteinheiten wurden Kleinstrukturen definiert, die als Habitate für Arten des Anhangs II und IV der FFH-Richtlinie, für europäische Vogel- und Fledermausarten sowie für die nach dem Bundesnaturschutzgesetz besonders oder streng geschützten Arten geeignet sein könnten. So wurden auch sämtliche Strukturen nach vorjährigen Neststandorten, nach Bruthöhlen, nach Rupfplätzen etc. abgesucht.

Im Vordergrund der Ermittlung von potenziellen Arten stand auch die Selektion des Zielartenkonzeptes des Landes Baden-Württemberg (ZAK). Diese erfolgt durch die Eingabe der kleinsten im Portal des ZAK vorgegebenen Raumschaft in Verknüpfung mit den Angaben des Naturraumes und der im Gebiet vorkommenden Habitatstrukturen. Im Ergebnis lieferte das ZAK die zu berücksichtigenden Zielarten.

Außer 8 europäischen Vogelarten und 1 Fledermausart standen nach der Auswertung des ZAK zunächst bei den Reptilien die Zauneidechse (*Lacerta agilis*), bei den Amphibien der Kleine Wasserfrosch (*Rana lessonae*) und die Kreuzkröte (*Bufo calamita*), bei den Mollusken die Bachmuschel (*Unio crassus*) und die Zierliche Tellerschnecke (*Anisus vorticulus*), bei den Käfern der Schmalbindige Breitflügel-Tauchkäfer (*Graphodius bilineatus*) sowie bei den Schmetterlingen der Nachtkerzenschwärmer (*Proserpinus proserpina*) im Vordergrund. Von den Arten des Anhangs II der FFH-Richtlinie sollten nach dem ZAK 5 Arten aus der Gruppe ‚Fische, Neunaugen und Flusskrebse‘ berücksichtigt werden.

Die detaillierte Erfassungsmethode sowie die Ergebnisse der Kartierung sind in den jeweiligen nachfolgenden Kapiteln zu den einzelnen Artengruppen vermerkt.

Tab. 1: Begehungstermine im Untersuchungsgebiet						
Nr.	Datum	Bearbeiter	Uhrzeit	Wetter	Thema	
(1)	08.04.2019	L. Reinhardt	14:30 – 14:50 Uhr	13,5 °C, bewölkt, windstill	Übersichtsbegehung	
Erläuterungen der Abkürzungen und Codierungen						
Übersichtsbegehung: Erfassung sämtlicher artenschutzrechtlich relevanter Strukturen, Tier- und Pflanzenarten						

Ergänzend zu den eigenen Erhebungen wird das landesweite Zielartenkonzept (ZAK) für Deggenhausertal dargestellt und bei der Ergebnisfindung mit diskutiert. Als zutreffende Habitatstrukturen wurden ausgewählt:

- A2.1 Graben, Bach,
- D4.1 Lehmäcker.

Im Zielartenkonzept für diese Auswahl sind 16 (21) Tierarten aus 7 (8) Artengruppen aufgeführt. Die Zahlangaben in Klammern beinhalten neben den Arten des Anhangs IV der FFH-Richtlinie auch Arten des Anhangs II. Die zu berücksichtigenden Arten nach dem Zielartenkonzept des Landes Baden-Württemberg (ZAK) sind in Tabelle 11 im Anhang dieses Gutachtens dargestellt.

2. Rechtsgrundlagen

Die rechtliche Grundlage für den vorliegenden Artenschutzbeitrag bildet der artenschutzrechtliche Verbotstatbestand des **§ 44 Abs. 1 BNatSchG**, der folgendermaßen gefasst ist:

"Es ist verboten,

- wild lebenden Tieren der besonders geschützten Arten, nachzustellen, sie zu fangen, zu verletzen oder zu töten oder ihre Entwicklungsformen aus der Natur zu entnehmen, zu beschädigen oder zu zerstören,
- wild lebende Tiere der streng geschützten Arten und der europäischen Vogelarten während der Fortpflanzungs-, Aufzucht-, Mauser-, Überwinterungs- und Wanderungszeiten erheblich zu stören; eine erhebliche Störung liegt vor, wenn sich durch die Störung der Erhaltungszustand der lokalen Population einer Art verschlechtert,
- Fortpflanzungs- oder Ruhestätten der wild lebenden Tiere der besonders geschützten Arten der Natur zu entnehmen, zu beschädigen oder zu zerstören,
- wild lebende Pflanzen der besonders geschützten Arten oder ihre Entwicklungsformen aus der Natur zu entnehmen, sie oder ihre Standorte zu beschädigen oder zu zerstören."

Die Verbote nach **§ 44 Abs. 1 BNatSchG** werden um den **Absatz 5** ergänzt, mit dem bestehende und von der Europäischen Kommission anerkannte Spielräume bei der Auslegung der artenschutzrechtlichen Vorschriften der FFH-Richtlinie genutzt und rechtlich abgesichert werden sollen, um akzeptable und im Vollzug praktikable Ergebnisse bei der Anwendung der Verbotsbestimmungen des Absatzes 1 zu erzielen. Danach gelten für nach § 15 BNatSchG zulässige Eingriffe in Natur und Landschaft sowie für Vorhaben im Sinne des § 18 Absatz 2 Satz 1, die nach den Vorschriften des Baugesetzbuches zulässig sind, folgende Bestimmungen:

1. Sind in Anhang IVa der Richtlinie 92/43/EWG aufgeführte Tierarten oder europäische Vogelarten betroffen, liegt ein Verstoß gegen das Verbot des Absatzes 1 Nr. 1 (Schädigungsverbot) nicht vor, wenn die Beeinträchtigung durch den Eingriff oder das Vorhaben das Tötungs- und Verletzungsrisiko für Exemplare der betroffenen Arten nicht signifikant erhöht und diese Beeinträchtigung bei Anwendung der gebotenen, fachlich anerkannten Schutzmaßnahmen nicht vermieden werden kann. Weiterhin liegt ein Verstoß gegen das Verbot des Absatzes 1 Nr. 3 (Störungsverbot) nicht vor, wenn die ökologische Funktion der von dem Eingriff oder Vorhaben betroffenen Fortpflanzungs- oder Ruhestätten im räumlichen Zusammenhang weiterhin erfüllt bleibt. Die ökologische Funktion kann vorab durch vorgezogene Ausgleichsmaßnahmen (so genannte CEF-Maßnahmen) gesichert werden. Entsprechendes gilt für Standorte wild lebender Pflanzen der in Anhang IVb der Richtlinie 92/43/EWG aufgeführten Arten.
2. Sind andere besonders geschützte Arten betroffen, liegt bei Handlungen zur Durchführung eines Eingriffs oder Vorhabens ein Verstoß gegen die Zugriffs-, Besitz- / Vermarktungsverbote nicht vor. Die artenschutzrechtlichen Verbote bei nach § 15 zulässigen Eingriffen in Natur und Landschaft sowie nach den Vorschriften des Baugesetzbuches zulässigen Vorhaben im Sinne des § 18 Absatz 2 Satz 1 gelten somit nur für die in Anhang IV der FFH-RL aufgeführten Tier- und Pflanzenarten sowie europäischen Vogelarten.

Bei den nur nach nationalem Recht geschützten Arten ist durch die Änderung des NatSchG eine Vereinfachung der Regelungen eingetreten. Eine artenschutzrechtliche Prüfung nach § 44 Abs. 1 BNatSchG ist für diese Arten nicht erforderlich. Die Artenschutzbelange müssen insoweit im Rahmen der naturschutzrechtlichen Eingriffsregelung (Schutzgut Tiere und Pflanzen) über die Stufenfolge von Vermeidung, Minimierung und funktionsbezogener Ausgleich behandelt werden. Werden Verbotstatbestände nach § 44 Abs. 1 i.V.m. Abs. 5 BNatSchG bezüglich der gemeinschaftsrechtlich geschützten Arten erfüllt, müssen die Ausnahmevoraussetzungen des § 45 Abs. 7 BNatSchG erfüllt sein.

II. Beschreibung der vom Vorhaben betroffenen Biotop- und Habitatstrukturen

1. Lage des Untersuchungsgebietes

Das Untersuchungsgebiet liegt auf ca. 480 m ü. NHN am südlichen Rand von Mennwangen. Im Norden wird der Geltungsbereich von einem asphaltierten Landwirtschaftsweg umgrenzt, an welchen wiederum die bestehende Bebauung mit vorwiegend gewerblichen Gebäuden anschließt. In westlicher Richtung zieht sich der teils überplante großflächige Ackerschlag weiter. Im Süden befindet sich sowohl ein Gehölzbestand, als auch ein Schilfgürtel. Am östlichen Rand des Geltungsbereiches verläuft ein wasserführender Graben, an welchen eine teils mit Obstbäumen bestandene Grünfläche sowie eine befestigte Lagerfläche angrenzt.

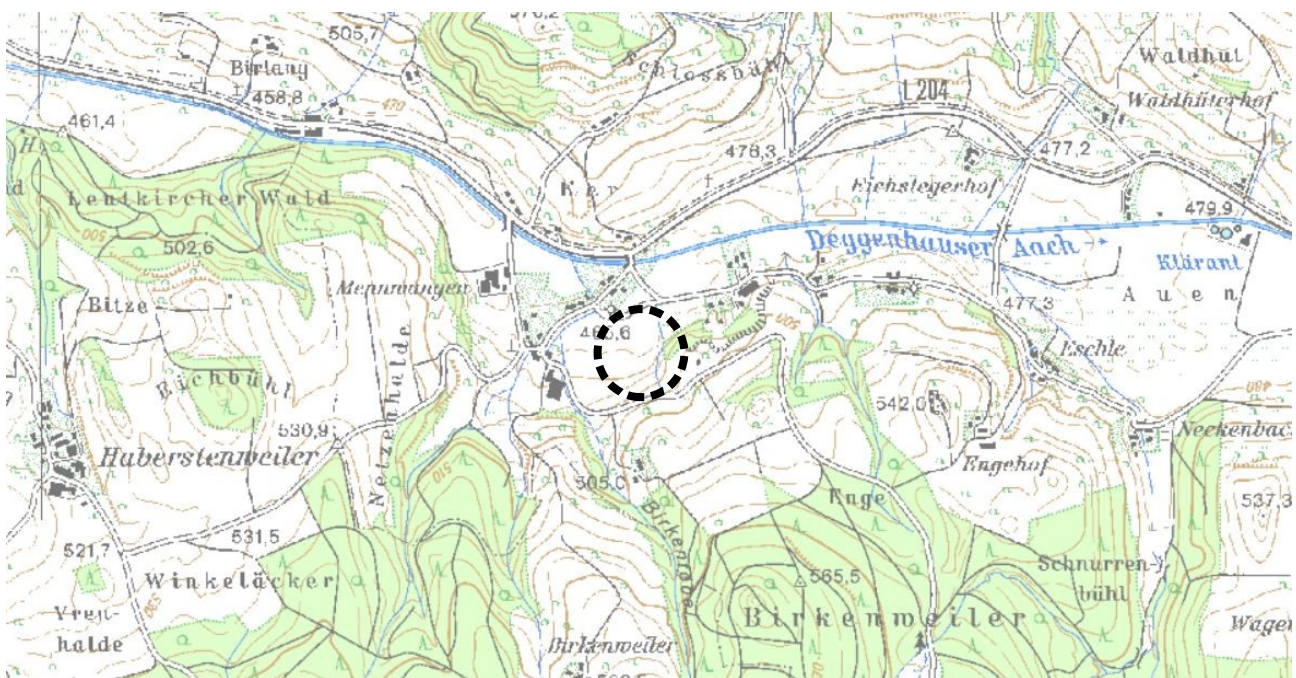


Abb. 3: Ausschnitt aus der topografischen Karte (Geobasisdaten © Landesamt für Geoinformation und Landentwicklung Baden-Württemberg, www.lgl-bw.de, Az.: 2851.9-1/19).

2. Nutzung des Untersuchungsgebietes

Bei dem Untersuchungsgebiet handelt es sich um den östlichen Teil einer großen Ackerfläche. Zum Begehungszeitpunkt war der Acker umgepflügt und noch nicht neu bestellt worden. Im Osten verläuft ein Graben, welcher geringfügig Wasser führte.



Abb. 4: Blick auf das Plangebiet aus südöstlicher Richtung. Rechts der Verlauf des Entwässerungsgrabens.



Abb. 5: Blick auf das Plangebiet aus nördlicher Richtung. In der Distanz ist der angrenzende Schilfgürtel und der Gehölzbestand erkennbar.

3. Schutzgebiete im Bereich des Untersuchungsgebietes

3.1. Ausgewiesene Schutzgebiete nach dem Naturschutzrecht

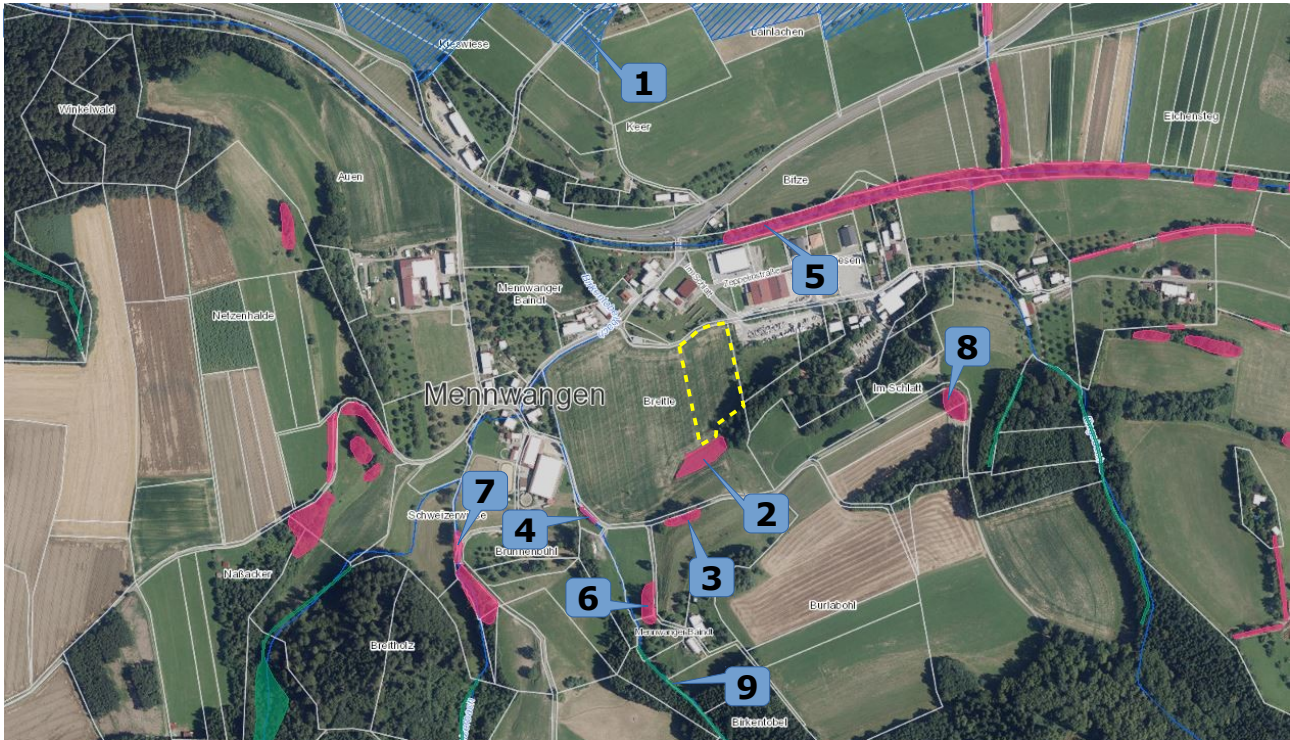


Abb. 6: Orthofoto des Planungsraumes mit Eintragung der Schutzgebiete in der Umgebung (Geobasisdaten © Landesamt für Geoinformation und Landentwicklung Baden-Württemberg, www.lgl-bw.de, Az.: 2851.9-1/19).

Tab. 2: Schutzgebiete in der Umgebung des Geltungsbereiches

Lfd. Nr.	Biot.-Nr.	Bezeichnung	Lage
(1)	8222-341	FFH-Gebiet: Deggenhauser Tal	440 m N
(2)	1-8222-435-0748	Offenlandbiotop: Schilfbestand südwestlich Mennwangen	angrenzend
(3)	1-8222-435-0747	Offenlandbiotop: Feldgehölz 'Birkentobel' südlich Mennwangen	155 m S
(4)	1-8222-435-0745	Offenlandbiotop: Gehölzsaum 'Birkentobel' südlich Mennwangen	220 m SW
(5)	1-8222-435-0665	Offenlandbiotop: Gehölzsaum an der Deggenhauser Aach westl. Untersiggingen	200 m N
(6)	1-8222-435-0746	Offenlandbiotop: Baumhecke 'Birkentobel' südlich Mennwangen	260 m S
(7)	1-8222-435-0743	Offenlandbiotop: Strauchhecke 'Schweizerwiese' südlich Mennwangen	370 m SW
(8)	1-8222-435-0614	Offenlandbiotop: Baumhecke südwestlich Mennwangen	310 m O
(9)	2-8222-435-4932	Waldbiotop: Bach und Birkentobel N Oberstenweiler	340 m S

Erläuterungen der Abkürzungen und Codierungen

Lage : kürzeste Entfernung vom Mittelpunkt des Geltungsbereiches zum Schutzgebiet mit der entsprechenden Richtung

Innerhalb des Geltungsbereiches bestehen keine Schutzgebiete. Unmittelbar im Süden grenzt allerdings ein als Offenlandbiotop geschützter Schilfbestand an. Vom Vorhaben ausgehend, werden derzeit keine erhebli-

chen negativen Wirkungen auf die Schutzgebiete und deren Inventare in der Umgebung erwartet.

3.2. Ausgewiesene FFH-Lebensraumtypen

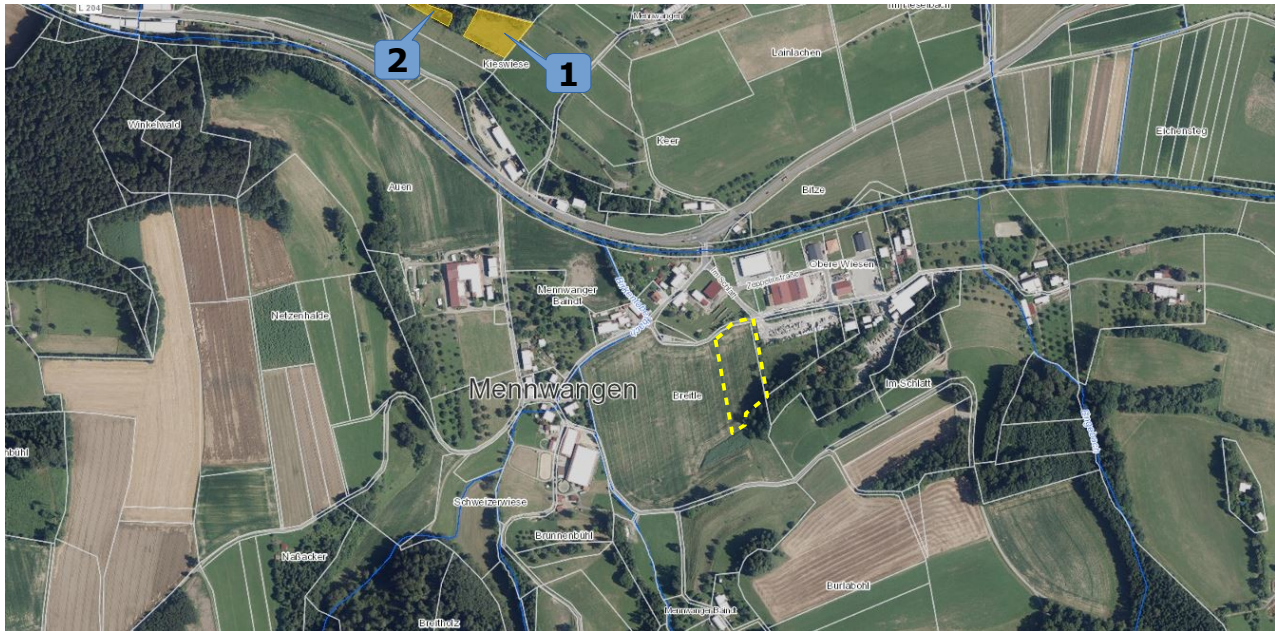


Abb. 7: Orthofoto mit Eintragung der Mageren Flachland-Mähwiesen (gelbe Flächen) in der Umgebung (Geobasisdaten © Landesamt für Geoinformation und Landentwicklung Baden-Württemberg, www.lgl-bw.de, Az.: 2851.9-1/19).

Tab. 3: Magere Flachland-Mähwiesen (FFH LRT 6510) in der Umgebung des Geltungsbereiches			
Lfd. Nr.	Biot.-Nr.	Bezeichnung	Lage
(1)	65108-000-46009846	Mähwiese FFH-Gebiet 8222341	560 m NW
(2)	65108-000-46009844	Mähwiese FFH-Gebiet 8222341	640 m NW
Erläuterungen der Abkürzungen und Codierungen			
Lage : kürzeste Entfernung vom Mittelpunkt des Geltungsbereiches zum Schutzgebiet mit der entsprechenden Richtung			

Innerhalb des Geltungsbereiches befinden sich keine ausgewiesenen FFH-Lebensraumtypen. Die nächst gelegene Magere Flachland-Mähwiese ist in ca. 560 m Entfernung in nordwestlicher Richtung gelegen. Vom Vorhaben gehen nach derzeitigem Kenntnisstand keine erheblichen negativen Wirkungen auf die FFH-Lebensraumtypen und deren Inventare in der Umgebung aus.

3.3. Biotopverbund

Der Fachplan „Landesweiter Biotopverbund“ versteht sich als Planungs- und Abwägungsgrundlage, die entsprechend dem Kabinettsbeschluss vom 24.04.2012 bei raumwirksamen Vorhaben in geeigneter Weise zu berücksichtigen ist. Die Biotopverbundplanung ist auf der Ebene der kommunalen Bauleitplanung eine Arbeits- und Beurteilungsgrundlage zur diesbezüglichen Standortbewertung und Alternativen-Prüfung, sowie bei der Ausweisung von Ausgleichs- oder Ersatzmaßnahmen-Flächen.

Der Fachplan „Landesweiter Biotopverbund“ stellt im Offenland drei Anspruchstypen dar – Offenland trockener, mittlerer und feuchter Standorte. Innerhalb dieser wird wiederum zwischen Kernräumen, Kernflächen und Suchräumen unterschieden. Kernbereiche werden als Flächen definiert, die aufgrund ihrer Biotopausstattung und Eigenschaften eine dauerhafte Sicherung standorttypischer Arten, Lebensräume und Lebensgemeinschaften ermöglichen können. Die Suchräume werden als Verbindungselemente zwischen den Kernflächen verstanden, über welche die Ausbreitung und Wechselwirkung untereinander gesichert werden soll.

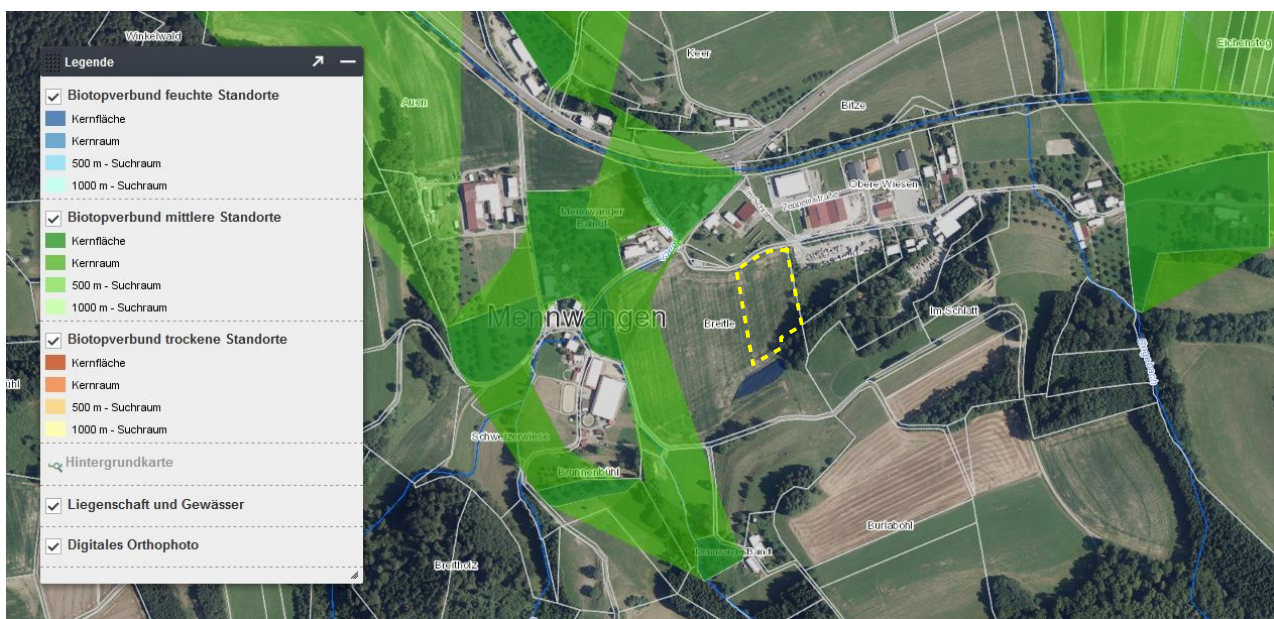


Abb. 8: Biotopverbund (farbige Flächen) in der Umgebung des Geltungsbereiches (gelb gestrichelte Linie)

Der Geltungsbereich beansprucht keine Biotopverbundflächen. Der südlich an das Plangebiet angrenzende Schilfbestand ist als Kernfläche und Kernraum des Biotopverbunds feuchter Standorte ausgewiesen. Hier erfolgt im Rahmen des Vorhabens kein Eingriff. Somit ist momentan nicht mit einer erheblichen Verschlechterung der Biotopverbundfunktion zu rechnen. Durch die Umsetzung des Vorhabens werden zunächst auch anderweitig keinen erheblich negativen Wirkungen für den Biotopverbund erwartet.

III. Vorhabensbedingte Betroffenheit von planungsrelevanten Arten

Im Nachfolgenden wird dargestellt, inwiefern durch das geplante Vorhaben planungsrelevante Artengruppen betroffen sind. Bezüglich der streng geschützten Arten, der Arten nach Anhang IV der FFH-Richtlinie sowie den europäischen Vogelarten (= planungsrelevante Arten) ergeben sich aus § 44 Abs.1 Nr. 1 bis 3 i.V.m. Abs. 5 BNatSchG für nach § 15 BNatSchG zulässige Eingriffe folgende Verbote:

Schädigungsverbot:

Beschädigung oder Zerstörung von Fortpflanzungs- und Ruhestätten und damit verbundene vermeidbare Verletzung oder Tötung von Tieren oder ihrer Entwicklungsformen.

Abweichend davon liegt ein Verbot nicht vor, wenn die ökologische Funktion der von dem Eingriff oder Vorhaben betroffenen Fortpflanzungs- oder Ruhestätten im räumlichen Zusammenhang gewahrt wird.

Störungsverbot:

Erhebliches Stören von Tieren während der Fortpflanzungs-, Aufzucht-, Mauser-, Überwinterungs- und Wanderungszeiten.

Abweichend davon liegt ein Verbot nicht vor, wenn die Störung zu keiner Verschlechterung des Erhaltungszustandes der lokalen Population führt.

Tab. 4: Durch das Vorhaben potenziell betroffene Artengruppen und die Eignung des Gebietes als Habitat		
Arten / Artengruppe	Habitateneignung	§ gesetzlicher Schutzstatus
Farn- und Blütenpflanzen	nicht geeignet – Das Vorkommen von planungsrelevanten Farn- und Blütenpflanzen ließ sich ausschließen. Der Untersuchungsraum liegt zwar innerhalb des Hauptverbreitungsgebietes des Frauenschuhs (<i>Cypripedium calceolus</i>) und des Sumpf-Glanzkrautes (<i>Liparis loeselii</i>), jedoch sind im Plangebiet die von diesen Arten geforderten Habitatbedingungen nicht gegeben. Der Frauenschuh besiedelt kalk- oder basenreiche, lichte (Nadel-)Wälder und gebüschreiche Magerrasen, während das Sumpf-Glanzkraut in Nieder- und Zwischenmooren zu finden ist. Im Rahmen der Begehungen wurden keine weiteren planungsrelevanten oder besonders geschützten Pflanzenarten angetroffen. <input type="checkbox"/> Es erfolgt keine weitere Prüfung.	besonders / streng geschützt, Anhang IV FFH-RL
Säugetiere (inkl. Fledermäuse)	potenziell geeignet – Eine potenzielle Nutzung durch Fledermäuse als Jagdhabitat war gegeben. <input type="checkbox"/> Es erfolgt eine nachfolgende Diskussion (Kap. III.1).	besonders / streng geschützt, Anhang IV FFH-RL
Vögel	potenziell geeignet – Es existieren potenzielle Nistmöglichkeiten für wenig störungsempfindliche Bodenbrüter. Das lokale Brutvogelvorkommen wurde stichprobenhaft erfasst. <input type="checkbox"/> Es erfolgt eine nachfolgende Darstellung der Ergebnisse (Kap. III.2).	alle Vögel mind. besonders geschützt, VS-RL, BArtSchV

Tab. 4: Durch das Vorhaben potenziell betroffene Artengruppen und die Eignung des Gebietes als Habitat		
Arten / Artengruppe	Habitat-eignung	§ gesetzlicher Schutzstatus
Reptilien	<p>potenziell geeignet – Planungsrelevante Reptilienarten waren aufgrund der Biotopausstattung nicht zu erwarten. Die im ZAK aufgeführte Zauneidechse (<i>Lacerta agilis</i>) wird diskutiert.</p> <p><input type="checkbox"/> Es erfolgt eine nachfolgende Diskussion (Kap. III.3).</p>	besonders / streng geschützt, Anhang IV FFH-RL
Amphibien	<p>potenziell geeignet – Planungsrelevante Amphibienarten waren aufgrund der Biotopausstattung nicht grundsätzlich auszuschließen. Der Graben am östlichen Rand des Plangebietes wurde nach Amphibien sowie nach Laich abgesucht.</p> <p><input type="checkbox"/> Es erfolgt eine nachfolgende Darstellung der Ergebnisse (Kap. III.4).</p>	besonders / streng geschützt, Anhang IV FFH-RL
Fische	<p>nicht geeignet – Da der Graben bereits zum Begehungszeitpunkt im zeitigen Frühjahr wenig Wasser führte und ein Trockenfallen in den niederschlagsarmen Perioden sehr wahrscheinlich ist, stellt dieser keinen geeigneten Lebensraum für Fische dar. Ein Vorkommen der vom ZAK genannten Arten sowie weiterer Fischarten wird im Plangebiet ausgeschlossen.</p> <p><input type="checkbox"/> Es erfolgt keine weitere Prüfung.</p>	besonders / streng geschützt, Anhang II FFH-RL
Wirbellose	<p>potenziell geeignet – Planungsrelevante Evertebraten wurden aufgrund der für sie fehlenden Biotopausstattung zunächst nicht erwartet. Der im ZAK aufgeführte Nachtkerzenschwärmer (<i>Proserpinus proserpina</i>) wird diskutiert.</p> <p><input type="checkbox"/> Es erfolgt eine Diskussion (Kap. III.5).</p> <p>nicht geeignet – Ein Vorkommen der Weichtierarten Bachmuschel (<i>Unio crassus</i>) und Zierliche Tellerschnecke (<i>Anisus vorticulus</i>) sowie des Schmalbindigen Breitflügel-Tauchkäfers wird im Plangebiet ausgeschlossen. Die Bachmuschel benötigt klare, sauerstoffreiche Gewässer mit Fischbestand für ihre Fortpflanzung. Diese Voraussetzungen erfüllt der Graben im Plangebiet nicht. Sowohl die Zierliche Tellerschnecke und der Schmalbindige Breitflügel-Tauchkäfer besiedeln stehende Gewässer mit guter Wasserqualität und mit üppiger Wasservegetation. Der nur in geringem Umfang wasserführende Graben entspricht den Bedürfnissen dieser Art nicht.</p> <p><input type="checkbox"/> Es erfolgt keine weitere Prüfung.</p>	besonders / streng geschützt, Anhang IV FFH-RL

1. Fledermäuse (*Microchiroptera*)

Die nachfolgenden Nennungen der Fledermausarten für den Bereich des Messtischblattes 8222 NW stammen entweder aus der Dokumentation der LUBW, Ref. 25 – Arten- und Flächenschutz, Landschaftspflege oder sind dem Zielartenkonzept (ZAK) entnommen. Wie in Tab. 5 dargestellt, liegen der LUBW für das Messtischblatt-Viertel jüngere Nachweise (●) von einer Fledermausart und ältere Nachweise (○) von vier Fledermausarten vor. Die Artnachweise in den Nachbarquadranten sind mit "NQ" dargestellt, die aus dem ZAK stammenden Arten sind mit "ZAK" angegeben. Datieren die Meldungen aus dem Berichtszeitraum vor dem Jahr 2000, so ist zusätzlich "1990-2000" vermerkt.

Tab. 5: Die Fledermausarten Baden-Württembergs mit der Einschätzung eines potenziellen Vorkommens im Untersuchungsraum sowie der im ZAK aufgeführten Spezies (Quadranten der TK 1:25.000 Blatt 8222 NW) mit den Angaben zum Erhaltungszustand. ¹									
Deutscher Name	Wissenschaftliche Bezeichnung	Vorkommen ^{2 3} bzw. Nachweis	Rote Liste B-W ¹⁾	FFH-Anhang	Erhaltungszustand				
					1	2	3	4	5
Breitflügel-Fledermaus	<i>Eptesicus serotinus</i>	○ (1990-2000)	2	IV	+	?	?	+	?
Bechsteinfledermaus	<i>Myotis bechsteinii</i>	NQ	2	II / IV	+	+	-	-	-
Große Bartfledermaus	<i>Myotis brandtii</i>	●	1	IV	+	-	-	-	-
Wasserfledermaus	<i>Myotis daubentonii</i>	NQ (1990-2000) / ZAK	3	IV	+	+	+	+	+
Großes Mausohr	<i>Myotis myotis</i>	NQ	2	II / IV	+	+	+	+	+
Kleine Bartfledermaus	<i>Myotis mystacinus</i>	NQ	3	IV	+	+	+	+	+
Fransenfledermaus	<i>Myotis nattereri</i>	NQ (1990-2000)	2	IV	+	+	+	+	+
Großer Abendsegler	<i>Nyctalus noctula</i>	NQ (1990-2000)	i	IV	+	-	+	?	-
Rauhhaufledermaus	<i>Pipistrellus nathusii</i>	○ (1990-2000)	i	IV	+	+	+	+	+
Zwergfledermaus	<i>Pipistrellus pipistrellus</i>	○ (1990-2000)	3	IV	+	+	+	+	+
Braunes Langohr	<i>Plecotus auritus</i>	○ (1990-2000)	3	IV	+	+	+	+	+
Graues Langohr	<i>Plecotus austriacus</i>	NQ	G	IV	+	?	-	-	-
Zweifarbflöcker	<i>Vespertilio murinus</i>	NQ	i	IV	+	?	?	?	?

Erläuterungen der Abkürzungen und Codierungen	
1): BRAUN ET AL. (2003): Rote Liste der gefährdeten Säugetiere in Baden-Württemberg. In: BRAUN, M. & F. DIETERLEIN (Hrsg.) (2003): Die Säugetiere Baden-Württembergs, Band 1.	
2) NQ: Nachbarquadrant zum MTB 8222 NW	
1: vom Aussterben bedroht	2: stark gefährdet
G: Gefährdung unbekanntes Ausmaßes	i: gefährdete wandernde Tierart
FFH-Anhang II / IV: Art nach Anhang II und IV der FFH-Richtlinie BNatSchG §§: streng geschützte Art nach dem Bundesnaturschutzgesetz.	
LUBW: Die Einstufung erfolgt über ein Ampel-Schema, wobei „grün“ + einen günstigen, „gelb“ - einen ungünstig-unzureichenden und „rot“ - einen ungünstig-schlechten Erhaltungszustand widerspiegeln. Lässt die Datenlage keine genaue Bewertung eines Parameters zu, wird dieser als unbekannt (grau) ? eingestuft. Die Gesamtbewertung, also die Zusammenführung der vier Parameter, erfolgt nach einem festen Schema. Beispielsweise ist der Erhaltungszustand als ungünstig-schlecht einzustufen, sobald einer der vier Parameter mit „rot“ bewertet wird.	
1 Verbreitung	2 Population
3 Habitat	4 Zukunft
5 Gesamtbewertung (mit größerer Farbsättigung)	

1 gemäß: LUBW Landesanstalt für Umwelt, Messungen und Naturschutz Baden-Württemberg (Hrsg.) (2013): FFH-Arten in Baden-Württemberg – Erhaltungszustand 2013 der Arten in Baden-Württemberg.

2 gemäß LUBW Landesanstalt für Umwelt, Messungen und Naturschutz Baden-Württemberg - Geodaten für die Artengruppe der Fledermäuse; Ref. 25 – Arten- und Flächenschutz, Landschaftspflege; Stand 01.03.2013

3 BRAUN & DIETERLEIN (2003): Die Säugetiere Baden-Württembergs, Band I, Allgemeiner Teil Fledermäuse (*Chiroptera*). Eugen Ulmer GmbH & Co., Stuttgart, Deutschland.

Untersuchungen zur lokalen Gemeinschaft von Fledermäusen innerhalb eines Untersuchungsraumes können grundsätzlich nur im aktiven Zyklus der Arten vorgenommen werden. Dieser umfasst den Zeitraum von (März -) April bis Oktober (- November) eines Jahres. Außerhalb diesem herrscht bei den mitteleuropäischen Arten die **Winterruhe**.

Die aktiven Phasen gliedern sich in den **Frühjahrszug** vom Winterquartier zum Jahreslebensraum im (März-) April bis Mai. Diese mündet in die **Wochenstubenzeit** zwischen Mai und August. Die abschließende Phase mit der Fortpflanzungszeit endet mit dem Herbstzug in die Winterquartiere im Oktober (- November).

Diese verschiedenen Lebensphasen können allesamt innerhalb eines größeren Untersuchungsgebietes stattfinden oder artspezifisch unterschiedlich durch ausgedehnte Wanderungen in verschiedenen Räumen. Im Zusammenhang mit einer speziellen artenschutzrechtlichen Prüfung sollten vor allem die Zeiträume der Wochenstuben und des Sommerquartiers mit der Fortpflanzungsphase genutzt werden. Besonders geeignet sind dabei die Monate Mai bis September.

Quartierkontrollen: Im Geltungsbereich existieren keine potenziellen Quartiere, da weder Bäume noch Gebäude vorhanden sind. Somit kommt das Gebiet allenfalls als Teilnahrungshabitat in Frage. Da die Untersuchung im Rahmen einer Habitatpotenzialanalyse erfolgte, wurde keine Detektorbegehung vorgenommen. Aufgrund der intensiven Ackernutzung im Plangebiet ist hier auch nicht mit einem überdurchschnittlichen Beuteangebot und damit auch nicht mit dem Vorhandensein eines essentiellen Nahrungshabitates für die lokale Fledermaus-Population zu rechnen.

Prognose zum Schädigungsverbot nach § 44 Abs. 1 Nr. 3 und 1 i.V.m. Abs. 5 BNatSchG

(Beschädigung oder Zerstörung von Fortpflanzungs- und Ruhestätten und damit verbundene vermeidbare Verletzung oder Tötung von Tieren oder ihrer Entwicklungsformen. Abweichend davon liegt ein Verbot nicht vor, wenn die ökologische Funktion der von dem Eingriff oder Vorhaben betroffenen Fortpflanzungs- oder Ruhestätten im räumlichen Zusammenhang gewahrt wird.)

Vorhabensbedingte Tötungen von Fledermäusen durch das Freiräumen des Baufeldes werden ausgeschlossen. Es kommen innerhalb des gesamten Geltungsbereiches keine Strukturen vor, die als Winterquartier, Wochenstube oder Hangplatz für Fledermäuse geeignet sind.

Ein Verstoß gegen § 44 Abs. 1 Nr. 3 und 1 i.V.m. Abs. 5 BNatSchG (Schädigungsverbot) wird derzeit ausgeschlossen.

Prognose zum Störungsverbot nach § 44 Abs. 1 Nr. 2 i.V.m. Abs. 5 BNatSchG

(Erhebliches Stören von Tieren während der Fortpflanzungs-, Aufzucht-, Mauser-, Überwinterungs- und Wanderungszeiten. Abweichend davon liegt ein Verbot nicht vor, wenn die Störung zu keiner Verschlechterung des Erhaltungszustandes der lokalen Population führt.)

Signifikante negative Auswirkungen für die Fledermaus-Populationen aufgrund von bau-, anlage- und betriebsbedingten Wirkungen sind auch bei einer Nutzung des Gebietes als Jagdraum nicht zu erwarten.

Der Verbotstatbestand des erheblichen Störens von Tieren während der Fortpflanzungs-, Aufzucht-, Überwinterungs- und Wanderungszeiten wird für Fledermausarten derzeit nicht erfüllt.

Ein Verstoß gegen die Verbotstatbestände nach § 44 Abs. 1 Nr. 3 und 1 i.V.m. Abs. 5 BNatSchG und § 44 Abs. 1 Nr. 2 i.V.m. Abs. 5 BNatSchG wird momentan ausgeschlossen.

2. Vögel (Aves)

Im Rahmen der Übersichtsbegehung innerhalb des Untersuchungsgebietes wurde die lokale Vogelgemeinschaft stichprobenhaft erfasst.

In der nachfolgenden Tabelle sind sämtliche während dieser Begehung beobachteten Vogelarten innerhalb des Untersuchungsraumes aufgeführt. Neben der **fortlaufenden Nummer** sind die Arten in alphabetischer Reihenfolge nach dem **Deutschen Namen** sortiert. Den Arten ist die jeweilige **wissenschaftliche Bezeichnung** und die vom Dachverband Deutscher Avifaunisten entwickelte und von SÜDBECK ET AL (2005) veröffentlichte Abkürzung (**Abk.**) zugeordnet.

In der benachbarten Spalte ist die der Art zugeordneten **Gilde** abgedruckt, welche Auskunft über den Brutstätten-Typ gibt. Alle nachfolgenden Abkürzungen sind am Ende der Tabelle unter **Erläuterungen der Abkürzungen und Codierungen** erklärt.

Die innerhalb der Zeilen **gelb hinterlegte Art** ist nicht diesen Gilden zugeordnet, sondern wird als streng geschützte Art gesondert geführt.

Unter dem **Status** wird die qualitative Zuordnung der jeweiligen Art im Gebiet vorgenommen, ob diese als Brutvogel (**B**), Brutvogel in der Umgebung (**BU**) oder als Nahrungsgast (**NG**) zugeordnet wird. Dabei gilt der qualitativ höchste Status aus den Beobachtungen. Wurde z.B. eine Art zunächst bei der Nahrungssuche (NG) im Wirkungsraum des Geltungsbereiches beobachtet, nachfolgend ein Brutplatz in der Umgebung (BU) entdeckt, so wird diese Art unter (BU) geführt.

In der Spalte mit dem Paragraphen-Symbol (**§**) wird die Unterscheidung von 'besonders geschützten' Arten (**§**) und 'streng geschützten' Arten (**§§**) vorgenommen.

Abschließend ist der kurzfristige Bestands-Trend mit einem möglichen Spektrum von „-2“ bis „+2“ angegeben. Die detaillierten Ausführungen hierzu sind ebenfalls den **Erläuterungen der Abkürzungen und Codierungen** am Ende der Tabelle zu entnehmen.

Tab. 6: Vogelbeobachtungen im Untersuchungsgebiet und in der Umgebung (die Arten mit ihrem Status)								
Nr.	Deutscher Name	Wissenschaftliche Bezeichnung	Abk. ⁴	Gilde	Status	RL BW ⁵	§	Trend
1	Amsel	<i>Turdus merula</i>	A	zw	BU	*	§	+1
2	Buchfink	<i>Fringilla coelebs</i>	B	zw	BU	*	§	-1
3	Hausrotschwanz	<i>Phoenicurus ochruros</i>	Hr	h/n, g	BU	*	§	0
4	Kohlmeise	<i>Parus major</i>	K	h	BU	*	§	0
5	Mäusebussard	<i>Buteo buteo</i>	Mb	!	NG / DZ	*	§§	0
6	Rabenkrähe	<i>Corvus corone</i>	Rk	zw	NG / DZ	*	§	0
Erläuterungen der Abkürzungen und Codierungen								
Gilde: !: keine Gilden-Zuordnung (dies gilt für seltene, gefährdete, streng geschützte Arten, VSR-Arten und Kolonienbrüter).								
g : Gebäudebrüter h : Höhlenbrüter h/n : Halbhöhlen- / Nischenbrüter zw : Zweigbrüter bzw. Gehölzfreibrüter								

4 Abkürzungsvorschlag deutscher Vogelnamen nach: SÜDBECK, P., H. ANDRETTKE, S. FISCHER, K. GEDEON, T. SCHIKORE, K. SCHRÖDER & C. SUDFELDT (Hrsg.) (2005): Methodenstandards zur Erfassung der Brutvögel Deutschlands. Radolfzell.

5 BAUER, H.-G., M. BOSCHERT, M. I. FÖRSCHLER, J. HÖLZINGER, M. KRAMER & U. MAHLER (2016): Rote Liste und kommentiertes Verzeichnis der Brutvogelarten Baden-Württembergs. 6. Fassung. Stand 31. 12. 2013. – Naturschutz-Praxis Artenschutz 11.

Tab. 6: Vogelbeobachtungen im Untersuchungsgebiet und in der Umgebung (die Arten mit ihrem Status)	
Erläuterungen der Abkürzungen und Codierungen	
Status:	NG = Nahrungsgast
BU = Brut in direkter Umgebung um den Geltungsbereich	DZ = Durchzügler, Überflug
Rote Liste: RL BW: Rote Liste Baden-Württembergs	
* = ungefährdet	
§: Gesetzlicher Schutzstatus	
§ = besonders geschützt	§§ = streng geschützt
Trend (Bestandsentwicklung zwischen 1985 und 2009)	0 = Bestandsveränderung nicht erkennbar oder kleiner als 20 %
-1 = Bestandsabnahme zwischen 20 und 50 %	+1 = Bestandszunahme zwischen 20 und 50 %

Die im Untersuchungsgebiet vorgefundenen 6 Arten stellen einen kleinen Ausschnitt der lokalen Vogelgemeinschaft zum Beginn der Brutzeit dar. V. a. vertreten waren Arten der Siedlungsbereiche, der Gärten und Parks sowie der siedlungsnahen und von Gehölzen bestimmten Kulturlandschaft. Reine Offenlandarten der Wiesen und Felder fehlen vollständig und von den im ZAK aufgeführten Vogelarten konnten keine registriert werden.

Vogelbruten wurden im Gebiet nicht festgestellt. Als potenzieller Lebensraum für die Feldlerche erscheint der Acker nicht geeignet. Die Freifläche ist nach allen Seiten im Abstand von ca. 100 m von vertikalen Strukturen umgeben (Gehölze, Baumreihen, Gebäude), so dass diese Kulisse höchstwahrscheinlich abschreckend auf die Art wirkt. Zudem wurden bei der Begehung keine Feldlerchen im Gebiet und seiner Umgebung verhört.

Auch in der Umgebung des Geltungsbereiches ist nicht mit dem Vorkommen und der Brut einer seltenen und/oder gegenüber dem Vorhaben störungsempfindlichen Art zu rechnen und damit auch nicht mit einem Verstoß gegen das Störungsverbot. Im angrenzenden Schilfbestand wurden keine Röhricht- oder Staudenbrüter angetroffen. Lediglich ein Altnest, vermutlich einer Rabenkrähe, wurde innerhalb des südlich gelegenen Gehölzbestandes registriert.



Abb. 9: Nest eines Gehölzfreibrüters in der Umgebung des Geltungsbereiches

Es wird dennoch empfohlen, auf der Ebene des Bebauungsplanes weiterführende Untersuchungen bezüglich der Avifauna durchzuführen. Eine Kartierung der Brutvögel im Gebiet zum Zeitpunkt der Hauptbrutsaison erscheint als angemessen, um das Eintreten eines Verbotstatbestandes sicher ausschließen zu können und den potenziellen Ausgleichsbedarf korrekt zu ermitteln.

Prognose zum Schädigungsverbot nach § 44 Abs. 1 Nr. 3 und 1 i.V.m. Abs. 5 BNatSchG

(Beschädigung oder Zerstörung von Fortpflanzungs- und Ruhestätten und damit verbundene vermeidbare Verletzung oder Tötung von Tieren oder ihrer Entwicklungsformen. Abweichend davon liegt ein Verbot nicht vor, wenn die ökologische Funktion der von dem Eingriff oder Vorhaben betroffenen Fortpflanzungs- oder Ruhestätten im räumlichen Zusammenhang gewahrt wird.)

Innerhalb des Geltungsbereiches wurden keinerlei Fortpflanzungs- und Ruhestätten von Vogelarten registriert. Eine Beschädigung oder Zerstörung kann zurzeit ausgeschlossen werden. Eine detailliertere Brutvogelerfassung auf Ebene des Bebauungsplans wird dennoch empfohlen.

Prognose zum Störungsverbot nach § 44 Abs. 1 Nr. 2 i.V.m. Abs. 5 BNatSchG

(Erhebliches Stören von Tieren während der Fortpflanzungs-, Aufzucht-, Mauser-, Überwinterungs- und Wanderungszeiten. Abweichend davon liegt ein Verbot nicht vor, wenn die Störung zu keiner Verschlechterung des Erhaltungszustandes der lokalen Population führt).

Erhebliche bau-, anlage- und betriebsbedingte Störwirkungen auf Vogelarten, die in an das Plangebiet angrenzenden Bereichen vorkommen, sind derzeit nicht zu erwarten.

- Ein Verstoß gegen die Verbotstatbestände nach § 44 Abs. 1 Nr. 3 und 1 i.V.m. Abs. 5 BNatSchG und § 44 Abs. 1 Nr. 2 i.V.m. Abs. 5 BNatSchG kann derzeit ausgeschlossen werden. Weitergehende Untersuchungen zur Brutperiode werden dennoch empfohlen.**

3. Reptilien (*Reptilia*)

Ein Vorkommen von planungsrelevanten Arten dieser Gruppe im Wirkungsbereich wird aufgrund der Lage des Planungsraumes außerhalb des Verbreitungsgebietes der Art (V) und aufgrund nicht vorhandener Lebensraumstrukturen für ein Habitat der Art im Planungsraum (H) abgeschichtet.

Das ZAK nennt die Zauneidechse (*Lacerta agilis*) als zu berücksichtigende Art. Die Felder im Bereich der Eigenschaften sind **gelb hinterlegt**.

Tab. 7: Abschichtung der Reptilienarten des Anhanges IV der FFH-Richtlinie nach dem Verbreitungsgebiet und den Habitat-Eigenschaften (ggf. mit den Angaben zum Erhaltungszustand) ⁶								
Eigenschaft		Deutscher Name	Wissenschaftliche Bezeichnung	Erhaltungszustand				
V	H			1	2	3	4	5
X	X	Schlingnatter	<i>Coronella austriaca</i>	+	?	+	+	+
X	X	Europäische Sumpfschildkröte	<i>Emys orbicularis</i>	-	-	-	-	-
!	?	Zauneidechse	<i>Lacerta agilis</i>	+	-	-	-	-
X	X	Westliche Smaragdeidechse	<i>Lacerta bilineata</i>	+	+	+	+	+
X	X	Mauereidechse	<i>Podarcis muralis</i>	+	+	+	+	+
X	X	Äskulapnatter	<i>Zamenis longissimus</i>	+	+	+	+	+

Erläuterungen der Abkürzungen und Codierungen						
V mit [X] markiert: Plangebiet liegt außerhalb des Verbreitungsgebietes der Art.						
H mit [X] markiert: Habitat-Eigenschaften für ein Artvorkommen fehlen im Wirkungsbereich des Plangebietes.						
[!] Vorkommen nicht auszuschließen; [?] Überprüfung erforderlich						
LUBW: Die Einstufung erfolgt über ein Ampel-Schema, wobei „grün“ [+] einen günstigen, „gelb“ [-] einen ungünstig-unzureichenden und „rot“ [-] einen ungünstig-schlechten Erhaltungszustand widerspiegeln. Lässt die Datenlage keine genaue Bewertung eines Parameters zu, wird dieser als unbekannt (grau) [?] eingestuft. Die Gesamtbewertung, also die Zusammenführung der vier Parameter, erfolgt nach einem festen Schema. Beispielsweise ist der Erhaltungszustand als ungünstig-schlecht einzustufen, sobald einer der vier Parameter mit „rot“ bewertet wird.						
1	Verbreitung	2	Population	3	Habitat	
4	Zukunft	5	Gesamtbewertung (mit größerer Farbsättigung)			

Die Zauneidechse benötigt als wärmeliebende Art ein Habitatmosaik aus besonnten, schnell erwärmbaren Strukturen wie Holz, Steine, Mauern oder Rohboden, um die für ihre Aktivitäten notwendige Körpertemperatur zu erreichen. Des Weiteren brauchen sie Versteckmöglichkeiten (hochwüchsige Vegetation, Mauer- oder Gesteinsspalten) sowie Bereiche mit grabbarem Substrat für die Eiablage (siehe auch folgende Tabelle zur Ökologie der Art).

Im Plangebiet wurden solche Strukturen nicht gefunden. Es ist demnach keine Habitateignung im Gebiet für planungsrelevante Reptilienarten gegeben. Zudem gelangen während der Begehungen keine Zufallsbeobachtungen der Zauneidechse. Der Verstoß gegen das Tötungs- und Störungsverbot kann hierfür ausgeschlossen werden.

Es ist jedoch möglich, dass aufgrund der Gehölzanbindung im Süden innerhalb des Untersuchungsgebietes, besonders geschützte Arten, wie beispielsweise die Blindschleiche oder die Waldeidechse vorkommen. Auch für diese Arten gilt das Zugriffsverbot. Werden Individuen im Eingriffsbereich angetroffen, so sind diese fachgerecht aufzunehmen und an eine geeignete Stelle außerhalb der Gefahrenzone zu verbringen.

⁶ gemäß: LUBW Landesanstalt für Umwelt, Messungen und Naturschutz Baden-Württemberg (Hrsg.) (2013): FFH-Arten in Baden-Württemberg – Erhaltungszustand 2013 der Arten in Baden-Württemberg.

Zur Ökologie der Zauneidechse (*Lacerta agilis*).

Lebensraum	<ul style="list-style-type: none"> • Ursprüngliche Steppenart der halboffenen Landschaften; • Trocken-warme und südexponierte Lagen, meist in ökotonen Saumstrukturen oder in Brachen oder Ruderalen; • Auch in extensiven Grünlandflächen, Bahndämmen, Abbaustätten; • Benötigt Mosaik aus grabbarem Substrat, Offenbodenflächen, Verstecken (Holzpolder, Steinriegel, Trockenmauern).
Verhalten	<ul style="list-style-type: none"> • Ende der Winterruhe ab Anfang April; • tagaktiv; • Exposition in den Morgenstunden; • Grundsätzlich eher verborgener Lauerjäger.
Fortpflanzung	<ul style="list-style-type: none"> • Eiablage ab Mitte Mai bis Ende Juni, mehrere Gelege möglich; • Eiablage in gegrabener und überdeckter Mulde; • Jungtiere erscheinen ab Ende Juli und August.
Winterruhe	<ul style="list-style-type: none"> • Ab Mitte September, Jungtiere zum Teil erst im Oktober; • Quartiere sind Nagerbauten, selbst gegrabene Höhlen, große Wurzelstubben und Erdspalten
Verbreitung in Bad.-Württ.	<ul style="list-style-type: none"> • In allen Landesteilen von den Niederungen bis in die Mittelgebirge (ca. 850 m ü. NHN).

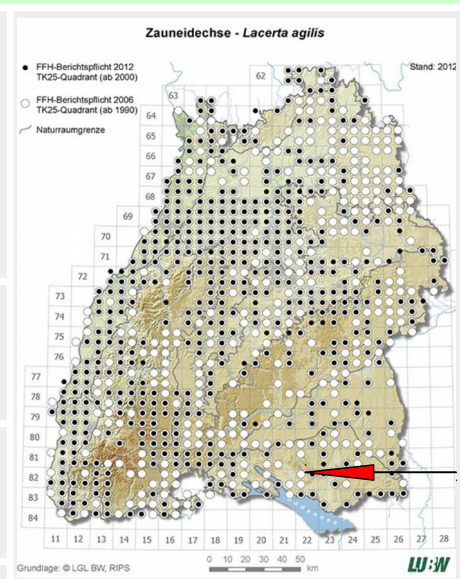


Abb. 10: Verbreitung der Zauneidechse (*Lacerta agilis*) in Baden-Württemberg und die Lage des Untersuchungsgebietes (roter Pfeil).

□ Aufgrund des Vergleichs der artspezifischen Habitatsprüche mit den Gegebenheiten vor Ort sowie den Untersuchungsergebnissen wird ein Vorkommen der indizierten Arten derzeit ausgeschlossen. Somit wird auch ein Verstoß gegen die Verbotstatbestände nach § 44 Abs. 1 Nr. 3 und 1 i.V.m. Abs. 5 BNatSchG und § 44 Abs. 1 Nr. 2 i.V.m. Abs. 5 BNatSchG momentan ausgeschlossen.

4. Amphibien (Amphibia)

Ein Vorkommen von planungsrelevanten Arten dieser Gruppe im Wirkungsbereich wird entweder aufgrund der Lage des Planungsraumes außerhalb des Verbreitungsgebietes der Art (V) und / oder aufgrund nicht vorhandener Lebensraumstrukturen für ein Habitat der Art im Planungsraum (H) abgeschichtet.

Das ZAK nennt die Kreuzkröte (*Bufo calamita*) und den Kleinen Wasserfrosch (*Rana lessonae*) als zu berücksichtigende Arten. Die Felder im Bereich der Eigenschaften sind **gelb hinterlegt**.

Tab. 8: Abschichtung der Amphibienarten des Anhanges IV der FFH-Richtlinie nach dem Verbreitungsgebiet und den Habitat-Eigenschaften (ggf. mit den Angaben zum Erhaltungszustand) ⁷								
Eigenschaft		Deutscher Name	Wissenschaftliche Bezeichnung	Erhaltungszustand				
V	H			1	2	3	4	5
	X	Geburtshelferkröte	<i>Alytes obstetricans</i>	-	-	-	-	-
X	X	Gelbbauchunke	<i>Bombina variegata</i>	+	-	-	-	-
!	?	Kreuzkröte	<i>Bufo calamita</i>	+	-	-	-	-
X	X	Wechselkröte	<i>Bufo viridis</i>	+	-	-	-	-
X	X	Laubfrosch	<i>Hyla arborea</i>	-	-	-	-	-
X	X	Knoblauchkröte	<i>Pelobates fuscus</i>	-	-	-	-	-
X	X	Moorfrosch	<i>Rana arvalis</i>	-	-	-	-	-
X	X	Springfrosch	<i>Rana dalmatina</i>	+	+	+	+	+
!	?	Kleiner Wasserfrosch	<i>Rana lessonae</i>	+	?	+	+	+
X	X	Alpensalamander	<i>Salamandra atra</i>	+	+	+	+	+
	X	Nördlicher Kammmolch	<i>Triturus cristatus</i>	+	-	-	-	-

Erläuterungen der Abkürzungen und Codierungen	
V	mit [X] markiert: Plangebiet liegt außerhalb des Verbreitungsgebietes der Art.
H	mit [X] markiert: Habitat-Eigenschaften für ein Artvorkommen fehlen im Wirkungsbereich des Plangebietes.
[!]	Vorkommen nicht auszuschließen; [?] Überprüfung erforderlich
LUBW:	Die Einstufung erfolgt über ein Ampel-Schema, wobei „grün“ [+] einen günstigen, „gelb“ [-] einen ungünstig-ungzureichenden und „rot“ [-] einen ungünstig-schlechten Erhaltungszustand widerspiegeln. Lässt die Datenlage keine genaue Bewertung eines Parameters zu, wird dieser als unbekannt (grau) [?] eingestuft. Die Gesamtbewertung, also die Zusammenführung der vier Parameter, erfolgt nach einem festen Schema. Beispielsweise ist der Erhaltungszustand als ungünstig-schlecht einzustufen, sobald einer der vier Parameter mit „rot“ bewertet wird.
1	Verbreitung
2	Population
3	Habitat
4	Zukunft
5	Gesamtbewertung (mit größerer Farbsättigung)

Im östlich des Geltungsbereiches verlaufenden Graben wurden an einer etwas stärker mit Wasser gefüllten Stelle Kaulquappen gefunden. Dieser Laich stammt vermutlich vom Grasfrosch (*Rana temporaria*), einer nach dem Bundesnaturschutzgesetz ‚besonders geschützten Art‘. Hinweise auf eine Nutzung des Grabens durch weitere Amphibienarten gab es nicht. Für die beiden vom ZAK genannten planungsrelevanten Arten Kleiner Wasserfrosch und Kreuzkröte sind im Gebiet nicht die erforderlichen Habitatbedingungen gegeben. Beide Arten benötigen Stillgewässer zum Ablaichen. Während der Kleine Wasserfrosch Gewässer mit üppiger Wasservegetation nutzt, bevorzugt die Kreuzkröte Pionierstandorte, z. B. in Kies- und Sandgruben.

Nach derzeitiger Kenntnis wird in den Graben vorhabensbedingt nicht eingegriffen. Somit ist eine Beeinträchtigung der Funktion als Laichgewässer nicht zu erwarten. Schädigungen von Amphibien können vermieden werden, indem die Baugrube ringsum gegen das Hineinfallen von Tieren abgesichert wird.

⁷ gemäß: LUBW Landesanstalt für Umwelt, Messungen und Naturschutz Baden-Württemberg (Hrsg.) (2013): FFH-Arten in Baden-Württemberg – Erhaltungszustand 2013 der Arten in Baden-Württemberg.

Der Bereich des Grabens sollte darüber hinaus nicht zur Lagerung von Materialien genutzt werden und ist vor dem Befahren mit Maschinen zu schützen.



Abb. 11: Graben mit Kaulquappen des Grasfrosches

- Aufgrund des Vergleichs der artspezifischen Habitatansprüche mit den Gegebenheiten vor Ort sowie den Untersuchungsergebnissen wird ein Vorkommen der indizierten Arten ausgeschlossen. Eine Schädigung weiterer, den Graben als Laichgewässer nutzender Amphibienarten kann verhindert werden, indem geeignete Vermeidungsmaßnahmen umgesetzt werden. Damit kann ein Verstoß gegen die Verbotstatbestände nach § 44 Abs. 1 Nr. 3 und 1 i.V.m. Abs. 5 BNatSchG und § 44 Abs. 1 Nr. 2 i.V.m. Abs. 5 BNatSchG ausgeschlossen werden.

5. Wirbellose (Evertebrata)

5.1. Schmetterlinge (Lepidoptera)

Ein Vorkommen von planungsrelevanten Arten dieser Gruppe im Wirkungsbereich wird aufgrund der Lage des Planungsraumes außerhalb des Verbreitungsgebietes der Art (V) und aufgrund nicht vorhandener Lebensraumstrukturen für ein Habitat der Art im Planungsraum (H) abgeschichtet.

Das ZAK nennt den Nachtkerzenschwärmer (*Proserpinus proserpina*) als zu berücksichtigende Art. Die Felder im Bereich der Eigenschaften sind gelb hinterlegt.

Tab. 9: Abschichtung der Schmetterlinge des Anhanges IV der FFH-Richtlinie nach dem Verbreitungsgebiet und den Habitat-Eigenschaften (ggf. mit den Angaben zum Erhaltungszustand) ⁸ .								
Eigenschaft		Deutscher Name	Wissenschaftliche Bezeichnung	Erhaltungszustand				
V	H			1	2	3	4	5
X	X	Wald-Wiesenvögelchen	<i>Coenonympha hero</i>	-	-	-	-	-
X	X	Haarstrangeule	<i>Gortyna borelii</i>	+	?	+	+	+
X	X	Eschen-Scheckenfalter	<i>Hypodryas maturna</i>	-	-	-	-	-
X	X	Gelbringfalter	<i>Lopinga achine</i>	-	-	-	-	-
X	X	Großer Feuerfalter	<i>Lycaena dispar</i>	+	+	+	+	+
X	X	Blauschillernder Feuerfalter	<i>Lycaena helle</i>	+	+	+	+	+
X	X	Schwarzfleckiger Ameisenbläuling	<i>Maculinea arion</i>	+	-	-	-	-
X	X	Dunkler Wiesenknopf-Ameisen-Bläuling	<i>Maculinea nausithous</i>	+	+	?	+	+
X	X	Heller Wiesenknopf-Ameisen-Bläuling	<i>Maculinea teleius</i>	+	+	?	+	+
X	X	Apollofalter	<i>Pamassius apollo</i>	-	-	+	-	-
X	X	Schwarzer Apollo	<i>Pamassius mnemosyne</i>	+	-	+	+	-
!	?	Nachtkerzenschwärmer	<i>Proserpinus proserpina</i>	+	?	?	+	?

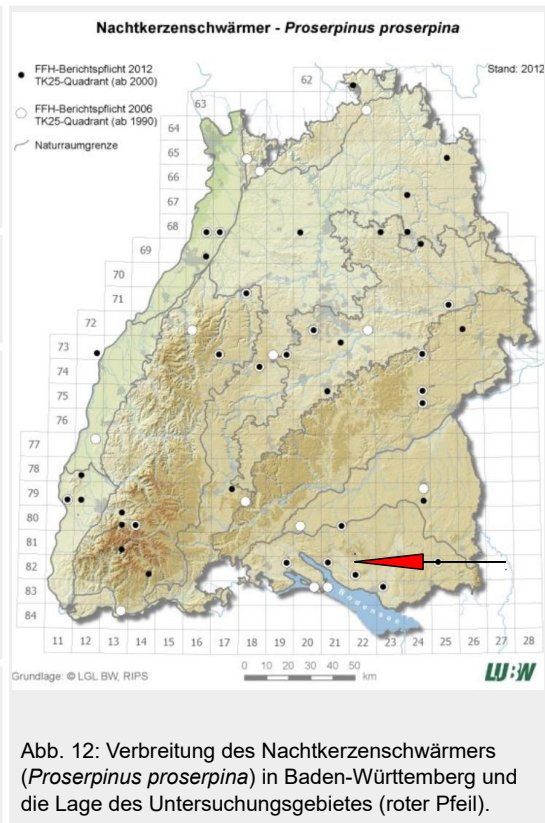
Erläuterungen der Abkürzungen und Codierungen					
V	mit [X] markiert: Plangebiet liegt außerhalb des Verbreitungsgebietes der Art.				
H	mit [X] markiert: Habitat-Eigenschaften für ein Artvorkommen fehlen im Wirkungsbereich des Plangebietes.				
[!]	Vorkommen nicht auszuschließen; [?] Überprüfung erforderlich				
LUBW:	Die Einstufung erfolgt über ein Ampel-Schema, wobei „grün“ [+] einen günstigen, „gelb“ [-] einen ungünstig-ungereichenden und „rot“ [-] einen ungünstig-schlechten Erhaltungszustand widerspiegeln. Lässt die Datenlage keine genaue Bewertung eines Parameters zu, wird dieser als unbekannt (grau) [?] eingestuft. Die Gesamtbewertung, also die Zusammenführung der vier Parameter, erfolgt nach einem festen Schema. Beispielsweise ist der Erhaltungszustand als ungünstig-schlecht einzustufen, sobald einer der vier Parameter mit „rot“ bewertet wird.				
1	Verbreitung	2	Population	3	Habitat
4	Zukunft	5	Gesamtbewertung (mit größerer Farbsättigung)		

Als potenzieller Lebensraum für den Nachtkerzenschwärmer kommt im Gebiet lediglich der Krautsaum entlang des Grabens in Frage. Es wurden hier jedoch keine überständigen Stängel und/oder frische Blattrossetten von Weidenröschenarten gefunden. Somit wird ein Vorkommen des Nachtkerzenschwärmers, welcher zur Reproduktion auf Weidenröschen- und Nachtkerzenarten angewiesen ist, im Plangebiet ausgeschlossen. Auch das Vorkommen aller anderen planungsrelevanten Arten kann aufgrund der fehlenden Habitateignung und der nicht vorhandenen artspezifischen Raupenfutterpflanzen im Gebiet derzeit ausgeschlossen werden.

⁸ gemäß: LUBW Landesanstalt für Umwelt, Messungen und Naturschutz Baden-Württemberg (Hrsg.) (2013): FFH-Arten in Baden-Württemberg – Erhaltungszustand 2013 der Arten in Baden-Württemberg.

Zur Ökologie des Nachtkerzenschwärmers (*Proserpinus proserpina*).

Lebensraum	<ul style="list-style-type: none"> • Besiedlung von warmen, sonnigen und feuchten Standorten; • bevorzugt Hochstaudenfluren, Röhrichte und Seggenbestände entlang von Fließgewässern oder Uferbereiche von Stillgewässern; • weicht auch auf extensive Mähwiesen in Talsenken aus.
Flugzeit	<ul style="list-style-type: none"> • Die Flugzeit beginnt Anfang Mai und endet Anfang Juli; • eine Faltergeneration.
Fortpflanzung	<ul style="list-style-type: none"> • Raupenfutterpflanzen sind Weidenröschen-Arten (z. B. <i>Epilobium hirsutum</i>, <i>E. angustifolium</i>) und die Gewöhnliche Nachtkerze (<i>Oenothera biennis</i>); • Die Eiablage erfolgt auf Nahrungspflanzen an möglichst vollsonnigen Standorten; • Raupen sind nachtaktiv, raschwüchsig und von unverwechselbarer Erscheinung; • Verpuppung bereits nach weniger Wochen Entwicklungsdauer (Juli-August) und Überwinterung im Boden.
Verbreitung in Baden-Württemberg	<ul style="list-style-type: none"> • Die Art hat keine ausgeprägten geografischen Verbreitungsschwerpunkte; • Es liegen zahlreiche, meist zufälligen, Beobachtungen vor. Insgesamt sind keine rückläufigen Tendenzen erkennbar.



Aufgrund des Vergleichs der artspezifischen Habitatsprüche mit den Gegebenheiten vor Ort wird zum aktuellen Zeitpunkt ein Vorkommen der indizierten Arten ausgeschlossen. Somit wird auch ein Verstoß gegen die Verbotstatbestände nach § 44 Abs. 1 Nr. 3 und 1 i.V.m. Abs. 5 BNatSchG und § 44 Abs. 1 Nr. 2 i.V.m. Abs. 5 BNatSchG derzeit ausgeschlossen.

IV. Ergebnis der artenschutzrechtlichen Prüfung

Tab. 10: Zusammenfassung der Ergebnisse der artenschutzrechtlichen Prüfung			
Tier- und Pflanzengruppen	Betroffenheit	Ausmaß der Betroffenheit (Art, Ursache)	
Farne und Blütenpflanzen	betroffen	keine	
Vögel	ggf. betroffen	<ul style="list-style-type: none"> potenzieller Verlust eines Teil-Nahrungshabitats und Teil-Lebensraumes für Vogelarten durch Flächenversiegelung weitergehende Untersuchungen (Brutvogelkartierung während der Brutzeit) zur Festlegung des Ausgleichsbedarfs empfohlen 	
Säugetiere (ohne Fledermäuse)	nicht betroffen	keines	
Fledermäuse	ggf. betroffen	<ul style="list-style-type: none"> potenzieller Verlust eines Teil-Jagdhabitats durch Flächenversiegelung 	
Reptilien	nicht betroffen	keines	
Amphibien	ggf. betroffen	<ul style="list-style-type: none"> potenzielle Gefahr für Amphibien durch Sturz in die Baugrube 	
Wirbellose	Käfer	nicht betroffen	keines
	Schmetterlinge	nicht betroffen	keines
	Libellen	nicht betroffen	keines
	Weichtiere	nicht betroffen	keines

Die artenschutzrechtliche Prüfung kommt zu dem Ergebnis, dass durch das geplante Vorhaben Verstöße gegen § 44 Abs. 1 i.V.m. Abs. 5 BNatSchG weitestgehend ausgeschlossen werden können. Auf Ebene des Baugebietes sollten dennoch weitergehende Untersuchungen bezüglich der Artengruppe Vögel durchgeführt werden. Die Untersuchungen dienen einerseits dazu das Ausmaß der Betroffenheit und den Ausgleichsbedarf näher zu ermitteln und andererseits ein potenzielles Artvorkommen im Gebiet ausschließen zu können.

Die im Folgenden genannten Maßnahmen sind in jedem Fall zu berücksichtigen und einzuhalten.

CEF- / FCS-Maßnahmen sowie Vermeidungs- und Minimierungsmaßnahmen:

- Errichtung eines Amphibienzaunes rund um die Baugrube, um diese gegen den Graben und den Schilfgürtel abzugrenzen und somit zu verhindern, dass Amphibien in die Baugrube stürzen, insbesondere während der Wander- und Laichzeit.
- Möglicherweise im Eingriffsbereich vorgefundene Individuen sind fachgerecht aufzunehmen und an einem ungestörten Ort am Graben im Osten des Plangebietes abzusetzen.
- In den Graben darf kein Eingriff erfolgen, und Baumaschinen und Geräte sind nicht in dessen unmittelbarem Umfeld abzustellen. Ein Befahren ist ebenfalls unzulässig.

Erstellt:

Empfingen, den 10.04.2019

Bearbeiter:

Anna Kohnle, Dipl. Biol.

Laura Reinhardt, Dipl. Biol.

Dettenseer Str. 23
72186 Empfingen
07485/9769-0
info@buero-gfroerer.de

V. Zielartenkonzept des Landes Baden-Württemberg für Deggenhausertal

Tab. 11: Planungsrelevante Arten (FFH-RL Anhang IV, europäische Vogelarten) nach dem Zielartenkonzept								
Deutscher Name	Wissenschaftliche Bezeichnung	ZAK-Status	Kriterien	ZIA	Rote Liste		FFH-RL	BG
					D	BW		
Zielarten Vögel								
Landesarten Gruppe A		ZAK	Krit.	ZIA	D	BW	FFH-RL	BG
Kiebitz	<i>Vanellus vanellus</i>	LA	2	-	2	2	-	\$\$
Krickente	<i>Anas crecca</i>	LA	2	x	3	1	-	\$
Rebhuhn	<i>Perdix perdix</i>	LA	2	x	2	2	-	\$
Wachtelkönig	<i>Crex crex</i>	LA	2	x	2	1	I	\$\$
Landesarten Gruppe B		ZAK	Krit.	ZIA	D	BW	FFH-RL	BG
Tafelente	<i>Aythya ferina</i>	LB	2	-	-	2	-	\$
Naturraumarten		ZAK	Krit.	ZIA	D	BW	FFH-RL	BG
Feldlerche	<i>Alauda arvensis</i>	N	6	-	3	3	-	\$
Teichhuhn	<i>Gallinula chloropus</i>	N	6	-	V	3	-	\$\$
Zwergtaucher	<i>Tachybaptus ruficollis</i>	N	2a	-	-	2	-	\$
Zielarten Amphibien und Reptilien								
Landesarten Gruppe B		ZAK	Krit.	ZIA	D	BW	FFH-RL	BG
Kreuzkröte	<i>Bufo calamita</i>	LB	2	x	3	2	IV	\$\$
Naturraumarten		ZAK	Krit.	ZIA	D	BW	FFH-RL	BG
Kleiner Wasserfrosch	<i>Rana lessonae</i>	N	6	-	G	G	IV	\$\$
Zauneidechse	<i>Lacerta agilis</i>	N	6	-	3	V	IV	\$\$
Zielarten Wasserschnecken und Muscheln								
Landesarten Gruppe A		ZAK	Krit.	ZIA	D	BW	FFH-RL	BG
Bachmuschel	<i>Unio crassus</i>	LA	2,3	x	1	1!	II, IV	\$\$
Zierliche Tellerschnecke	<i>Anisus vorticulus</i>	LA	1,2	-	1	2!	II, IV	\$\$
Zielarten Sonstiger Artengruppen								
Landesarten Gruppe A		ZAK	Krit.	ZIA	D	BW	FFH-RL	BG
Schmalbindiger Breitflügel-Tauchkäfer	<i>Graphoderus bilineatus</i>	LA	1	-	1	oE	II, IV	\$\$
Weitere europarechtlich geschützte Arten		ZAK	Krit.	ZIA	D	BW	FFH-RL	BG
Nachtkerzenschwärmer	<i>Proserpinus proserpina</i>	-	-	-	-	V	IV	\$\$
Wasserfledermaus	<i>Myotis daubentonii</i>	-	-	-	-	3	IV	\$\$
Erläuterungen der Abkürzungen und Codierungen								
ZAK	(landesweite Bedeutung der Zielarten – aktualisierte Einstufung, Stand 2005, für Fledermäuse und Vögel Stand 2009):							
LA	Landesart Gruppe A; vom Aussterben bedrohte Arten und Arten mit meist isolierten, überwiegend instabilen bzw. akut bedrohten Vorkommen, für deren Erhaltung umgehend Artenhilfsmaßnahmen erforderlich sind.							
LB	Landesart Gruppe B; Landesarten mit noch mehreren oder stabilen Vorkommen in einem wesentlichen Teil der von ihnen besiedelten ZAK-Bezugsräume sowie Landesarten, für die eine Bestandsbeurteilung derzeit nicht möglich ist und für die kein Bedarf für spezielle Sofortmaßnahmen ableitbar ist.							
N	Naturraumart; Zielarten mit besonderer regionaler Bedeutung und mit landesweit hoher Schutzpriorität.							

Tab. 11: Planungsrelevante Arten (FFH-RL Anhang IV, europäische Vogelarten) nach dem Zielartenkonzept	
Erläuterungen der Abkürzungen und Codierungen	
Kriterien (Auswahlkriterien für die Einstufung der Art im Zielartenkonzept Baden-Württemberg, s.a. Materialien: Einstufungskriterien):	
	Zur Einstufung als Landesart: 1 (sehr selten); 2 (hochgradig gefährdet); 3 (sehr hohe Schutzverantwortung); 4 (landschaftsprägende Habitatbildner).
	Zur Einstufung als Naturraumart: 2a (2, aber noch in zahlreichen Naturräumen oder in größeren Beständen); 5 (hohe Schutzverantwortung, aber derzeit ungefährdet); 6 (gefährdet); 7 (naturräumliche Charakterart).
ZIA	(Zielorientierte Indikatorart): Zielarten mit besonderer Indikatorfunktion, für die in der Regel eine deutliche Ausdehnung ihrer Vorkommen anzustreben ist; detaillierte Erläuterungen siehe Materialien: Einstufungskriterien).
	Rote Liste D: Gefährdungskategorie in Deutschland (Stand 12/2005, Vögel Stand 4/2009).
	Rote Liste BW: Gefährdungskategorie in Baden-Württemberg (Stand 12/2005, Vögel Stand 4/2009).
FFH	Besonders geschützte Arten nach FFH-Richtlinie (Rat der europäischen Gemeinschaft 1992, in der aktuellen Fassung, Stand 5/2004): II (Anhang II), IV (Anhang IV), * (Prioritäre Art).
EG	Vogelarten nach Anhang I der EG Vogelschutzrichtlinie, 79/409/EWG des Rates vom 2. April 1979, in der aktuellen Fassung, Stand 4/2009).
BG	Schutzstatus nach BNatSchG in Verbindung mit weiteren Richtlinien und Verordnungen (Stand 8/2005); für die Aktualität der Angaben wird keine Gewährleistung übernommen, zu den aktuellen Einstufungen siehe Wisia Datenbank des BfN: www.wisia.de .
Gefährdungskategorien (Die Einzeldefinitionen der Einstufungskriterien sind zwischen den Artengruppen sowie innerhalb der Artengruppen zwischen der bundesdeutschen und der landesweiten Bewertung teilweise unterschiedlich und sind den jeweiligen Originalquellen zu entnehmen):	
1	vom Aussterben bedroht
2	stark gefährdet
3	gefährdet
V	Art der Vorwarnliste
G	Gefährdung anzunehmen
-	nicht gefährdet
!	besondere nationale Schutzverantwortung
oE	ohne Einstufung

VI. Literaturverzeichnis

Allgemein

- ALBRECHT, R., GEISLER, J. & MIERWALD, U. (2013): Beachtung des Artenschutzrechtes bei der Planfeststellung. Landesbetrieb Straßenbau und Verkehr Schleswig-Holstein.
- BUNDESAMT FÜR NATURSCHUTZ (BFN) (Hrsg.) (2009): Rote Liste gefährdeter Tiere, Pflanzen und Pilze Deutschlands -Band 1: Wirbeltiere, in Naturschutz und Biologische Vielfalt Heft 70(1), Bonn Bad Godesberg.
- DREWS, A., J. GEISLER & U. MIERWALD (2009): Beachtung des Artenschutzrechtes bei der Planfeststellung. Landesbetrieb Straßenbau und Verkehr Schleswig-Holstein.
- FARTMANN, T., GUNNEMANN, H. & SALM, P. (2001): Empfehlungen zur Erfassung der Arten des Anhangs II (und ausgewählter Arten der Anhänge IV und V) der FFH-Richtlinie. In T. FARTMANN ET AL.: Berichtspflichten in Natura-2000-Gebieten. Empfehlungen zur Erfassung der Arten des Anhangs II und Charakterisierung der Lebensraumtypen des Anhangs I der FFH-Richtlinie. Angewandte Landschaftsökologie 42, 42–45.
- KIEL, E.-F. (2005): Artenschutz in Fachplanungen. LÖBF-Mitteilungen, 2005(1), 12–17.
- PETERSEN, B. ET AL. (2003): Das Europäische Schutzgebietssystem Natura 2000. Ökologie und Verbreitung von Arten der FFH-Richtlinie in Deutschland. Band 1: Pflanzen und Wirbellose. Schriftenreihe für Landschaftspflege und Naturschutz Heft 69 / Band 1, 743 S.
- PETERSEN, B. ET AL. (2004): Das Europäische Schutzgebietssystem Natura 2000. Ökologie und Verbreitung von Arten der FFH-Richtlinie in Deutschland. Band 2: Wirbeltiere. Schriftenreihe für Landschaftspflege und Naturschutz Heft 69 / Band 2, 693 S.
- TRAUTNER, J., K. KOCKELKE, H. LAMBRECHT & J. MAYER (2006): Geschützte Arten In Planungs- Und Zulassungsverfahren, Books On Demand GmbH, Norderstedt, Deutschland.

Säugetiere (*Mammalia*)

- BRAUN M. & F. DIETERLEN (Hrsg.) (2003): Die Säugetiere Baden-Württembergs, Band I, Allgemeiner Teil Fledermäuse (*Chiroptera*). Eugen Ulmer GmbH & Co., Stuttgart, Deutschland.
- BRAUN, M., DIETERLEN, F., HÄUSSLER, U., KRETZSCHMAR, F., MÜLLER, E., NAGEL, A., PEGEL, M., SCHLUND, W. & H. TURNI (2003): Rote Liste der gefährdeten Säugetiere in Baden-Württemberg. – in: BRAUN, M. & F. DIETERLEN [Hrsg.] (2003): Die Säugetiere Baden-Württembergs, Bd. 1, 263–272. – Eugen Ulmer GmbH & Co., Stuttgart, Deutschland.
- DIETZ, C., O. VON HELVERSEN & D. NILL (2007): Handbuch der Fledermäuse Europas und Nordwestafrikas, Stuttgart: Franckh-Kosmos Verlag.
- DIETZ, C., & A. KIEFER (2014): Die Fledermäuse Europas. Kennen, Bestimmen, Schützen. Kosmos Verlag, Stuttgart. 400 S.
- DIETZ, M. & M. SIMON (2005): Fledermäuse (*Chiroptera*) - Allgemeine Hinweise zur Erfassung der Fledermäuse. In A. DOERPINGHAUS ET AL.: Methoden zur Erfassung von Arten der Anhänge IV und V der Fauna-Flora-Habitat-Richtlinie. Naturschutz und Biologische Vielfalt 20, 318–372.
- GRIMMBERGER, E. (2014): Die Säugetiere Deutschlands. Beobachten und Bestimmen. Quelle & Meyer Verlag GmbH & Co., Wiebelsheim. 561 S.
- SKIBA, R. (2009): Europäische Fledermäuse. Kennzeichen, Echoortung und Detektoranwendung. 2., aktualisierte und erweiterte Auflage von 2009. Die neue Brehm-Bücherei Band 648. VerlagsKG Wolf. Nachdruck 2014.

Vögel (*Aves*)

- BAUER, H.-G., M. BOSCHERT, M. I. FÖRSCHLER, J. HÖLZINGER, M. KRAMER & U. MAHLER (2016): Rote Liste und kommentiertes Verzeichnis der Brutvogelarten Baden-Württembergs. 6. Fassung. Stand 31.12.2013. – Naturschutz-Praxis Artenschutz 11.
- BIBBY, C.J., BURGESS, N.D. & D.A. HILL (1995): Methoden der Feldornithologie –Bestandserfassung in der Praxis. Neumann Verlag, Radebeul. 270 S.
- BERTHOLD, P. (1976): Methoden der Bestandserfassung in der Ornithologie: Übersicht und kritische Betrachtung. J. Ornithol., 117, 69 S.
- BEZZEL E., I. GEIERSBERGER, G. VON LOSSOW & R. PFEIFFER (2005): Brutvögel in Bayern. Verbreitung 1996 bis 1999. Verlag Eugen Ulmer, Stuttgart, 560 S.
- BOSCHERT, M. (1999): Erfassung von Brutvogelbeständen außerhalb der Brutzeit. In VUBD - Vereinigung umweltwissenschaftlicher Berufsverbände Deutschlands e. V. Handbuch landschaftsökologischer Leistungen. Empfehlungen zur aufwandsbezogenen Honorarermittlung. Band 1. Nürnberg: Veröffentlichungen der VUBD, 112–129.
- GEDEON, K., C. GRÜNEBERG, A. MITSCHKE, C. SUDFELDT, W. EIKHORST, S. FISCHER, M. FLADE, S. FRICK, I. GEIERSBERGER, B. KOOP, M. KRAMER, T. KRÜGER, N. ROTH, T. RYSLAVY, S. STÜBING, S.R. SUDMANN, R. STEFFENS, F. VÖKLER UND K. WITT (2014): Atlas deutscher Brutvogelarten. Atlas of German Breeding Birds. Stiftung Vogelmonitoring Deutschland und Dachverband Deutscher Avifaunisten, Münster.
- GNIELKA, R. (1990): Anleitung zur Brutvogelkartierung. Apus, 7, 145–239.
- HÖLZINGER, J. ET AL. (1987): Die Vögel Baden - Württembergs, Gefährdung und Schutz; Artenhilfsprogramme. Avifauna Bad.-Württ. Bd. 1.1 und 1.2 ; Karlsruhe
- HÖLZINGER, J. ET AL. (1997): Die Vögel Baden - Württembergs, Gefährdung und Schutz; Artenhilfsprogramme. Avifauna Bad.-Württ. Bd. 3.2, Karlsruhe: 939 S.

- HÖLZINGER, J. ET AL. (1997): Die Vögel Baden - Württembergs, Singvögel 2. Avifauna Bad.-Württ. Bd. 3.2, Karlsruhe: 939 S.
- HÖLZINGER, J. ET AL. (1999): Die Vögel Baden - Württembergs, Singvögel 1. Avifauna Bad.-Württ. Bd. 3.1, Karlsruhe: 861 S.
- HÖLZINGER, J. & M. BOSCHERT (2001): Die Vögel Baden – Württembergs, Nicht-Singvögel 2. Avifauna Baden – Württembergs Bd. 2.2, Ulmer, Stuttgart: 880 S.
- HÖLZINGER, J. & U. MAHLER (2001): Die Vögel Baden – Württembergs, Nicht-Singvögel 3. Avifauna Baden – Württembergs Bd. 2, Ulmer, Stuttgart: 547 S.
- HÖLZINGER, J., H.-G. BAUER, M. BOSCHERT & U. MAHLER (2005): Artenliste der Vögel Baden-Württembergs. Ornith. Jh. Bad.-Württ. 22: 172 S.
- HÖLZINGER, J., H.-G. BAUER, P. BERTHOLD, M. BOSCHERT & U. MAHLER (2005): Rote Liste und kommentiertes Verzeichnis der Brutvogelarten Baden-Württembergs. 5. Fassung. Stand 31.12.2004. Rastatt. 174 S.
- HVNL-Arbeitsgruppe Artenschutz, KREUZIGER, J. & BERNSHAUSEN, F. (2012): Fortpflanzungs- und Ruhestätten bei artenschutzrechtlichen Betrachtungen in Theorie und Praxis. Grundlagen, Hinweise, Lösungsansätze - Teil 1: Vögel. Naturschutz und Landschaftsplanung, 44(8), 229–237.
- MLR (Hrsg.) (2014): Im Portrait – die Arten der EU-Vogelschutzrichtlinie. Ministerium für Ländlichen Raum und Verbraucherschutz Baden-Württemberg (MLR) in Zusammenarbeit mit der LUBW Landesanstalt für Umwelt, Messungen und Naturschutz Baden-Württemberg. Bearbeitung: GÖG Gruppe für ökologische Gutachten; GUNTHER MATTHÄUS, MICHAEL FROSCH & DR. KLAUS ZINTZ. Karlsruhe. 144 S.
- SÜDBECK, P. ET AL (2005): Methodenstandards zur Erfassung der Brutvögel Deutschlands. Radolfzell.
- WAHL, J. ET AL. (2011): Vögel in Deutschland - 2011, Münster: DDA, BfN, LAG VSW.

Reptilien (*Reptilia*)

- BOSBACH, G. & K. WEDDELING (2005): Zauneidechse *Lacerta agilis* (LINNAEUS, 1758). In A. DOERPINGHAUS ET AL. Methoden zur Erfassung von Arten der Anhänge IV und V der Fauna-Flora-Habitat-Richtlinie. Naturschutz und Biologische Vielfalt 20, 285–298.
- GLANDT, D. (2011): Grundkurs Amphibien- und Reptilienbestimmung. Wiebelsheim. Quelle & Meyer-Verlag.
- KORNDÖRFER, F. (1992): Hinweise zur Erfassung von Reptilien. In J. TRAUTNER. Arten- und Biotopschutz in der Planung: Methodische Standards zur Erfassung von Tierartengruppen [BVdL-Tagung Bad Wurzach, 9.-10.11.1991]. Ökologie in Forschung und Anwendung 5, 111–118.
- WEDDELING, K., HACHTEL, M., ORTMANN, D., ET AL. (2005): Allgemeine Hinweise zur Erfassung der Kriechtiere. In A. DOERPINGHAUS ET AL. Methoden zur Erfassung von Arten der Anhänge IV und V der Fauna-Flora-Habitat-Richtlinie. Naturschutz und Biologische Vielfalt 20, 277–278.

Amphibien (*Amphibia*)

- GLANDT, D. (2015): Die Amphibien und Reptilien Europas. Alle Arten im Portrait. Quelle & Meyer Verlag GmbH & Co., Wiebelsheim. 716 S.
- GÜNTHER, R. (1996): Die Amphibien und Reptilien Deutschlands, Jena, Stuttgart, Lübeck, Ulm. Gustav Fischer Verlag.
- SCHMIDT, P. (2005): Kreuzkröte (*Bufo calamita*) (LAURENTI, 1768). In A. DOERPINGHAUS ET AL. Methoden zur Erfassung von Arten der Anhänge IV und V der Fauna-Flora-Habitat-Richtlinie. Naturschutz und Biologische Vielfalt 20, 225–229.
- SINSCH, U. (1998): Biologie und Ökologie der Kreuzkröte. Laurenti Verlag.

Käfer (*Coleoptera*)

- HENDRICH, L. & BALKE, M. (2003b): *Graphoderus bilineatus* (DE GEER, 1774). In B. PETERSEN ET AL.. Das Europäische Schutzgebietssystem Natura 2000. Ökologie und Verbreitung von Arten der FFH-Richtlinie in Deutschland. Band 1: Pflanzen und Wirbellose. Bonn-Bad Godesberg: Schriftenreihe für Landschaftspflege und Naturschutz Heft 69 / Band 1, 388–396.
- SCHMIDL, J. (1999): Wasserkäfer stehender Gewässer (*Hydraphaga*, *Hydrophiloidea*, *Dryopoidea*). In VUBD - Vereinigung umweltwissenschaftlicher Berufsverbände Deutschlands e. V.. Handbuch landschaftsökologischer Leistungen. Empfehlungen zur aufwandsbezogenen Honorarermittlung. Nürnberg: Veröffentlichungen der VUBD, 196–201.

Schmetterlinge (*Lepidoptera*)

- BELLMANN, H. (2009): Der neue Kosmos Schmetterlingsführer - Schmetterlinge, Raupen und Futterpflanzen, Franck-Kosmos Verlags-GmbH & Co. KG, Stuttgart, Deutschland.
- HERMANN, G. & TRAUTNER, J. (2011): Der Nachtkerzenschwärmer in der Planungspraxis. Naturschutz und Landschaftsplanung, 43 (10), 293–300.
- RENNWALD, E. (2005): Nachtkerzenschwärmer (*Proserpinus proserpina*) (PALLAS, 1772). In A. DOERPINGHAUS ET AL. Methoden zur Erfassung von Arten der Anhänge IV und V der Fauna-Flora-Habitat-Richtlinie. Naturschutz und Biologische Vielfalt 20, 202–209.
- SETTELE, J., FELDMANN, R. & REINHARDT, R. (2000): Die Tagfalter Deutschlands. Stuttgart. Ulmer.

Weichtiere (*Mollusca*)

- COLLING, M. (1992): Muscheln und Schnecken. Einführung in die Untersuchungsmethodik. In J. Trautner: Arten- und Biotopschutz in der Planung: Methodische Standards zur Erfassung von Tierartengruppen [BVdL-Tagung Bad Wurzach, 9.-10.11.1991]. Ökologie in Forschung und Anwendung 5, 111–118.
- COLLING, M. & E. SCHRÖDER (2003a): *Unio crassus* (PHILIPSSON, 1788). In B. PETERSEN ET AL.: Das Europäische Schutzgebietssystem Natura 2000. Ökologie und Verbreitung von Arten der FFH-Richtlinie in Deutschland. Band 1: Pflanzen und Wirbellose. Bonn-Bad Godesberg: Schriftenreihe für Landschaftspflege und Naturschutz Heft 69 / Band 1, 649–664.
- HOCHWALD, S. ET AL. (2012): Leitfaden Bachmuschelschutz. Bayerisches Landesamt für Umwelt.
- SCHRÖDER, E. & COLLING, M. (2003): Weichtiere (*Mollusca*) in der FFH-Richtlinie. In B. PETERSEN ET AL. Das Europäische Schutzgebietssystem Natura 2000. Ökologie und Verbreitung von Arten der FFH-Richtlinie in Deutschland. Band 1: Pflanzen und Wirbellose. Bonn-Bad Godesberg: Schriftenreihe für Landschaftspflege und Naturschutz Heft 69 / Band 1, 621–626.

Sonstige

- STEINMANN, I. & BLESS, R. (2004): Fische und Rundmäuler (*Pisces et Cyclostomata*) der FFH-Richtlinie. In B. PETERSEN ET AL. Das Europäische Schutzgebietssystem Natura 2000. Ökologie und Verbreitung von Arten der FFH-Richtlinie in Deutschland. Band 2: Wirbeltiere. Bonn-Bad Godesberg: Schriftenreihe für Landschaftspflege und Naturschutz Heft 69 / Band 2, 199–204; 211–330.